

Rezolvare a problemei 3 în manieră VIZUALĂ

Casa de bilete

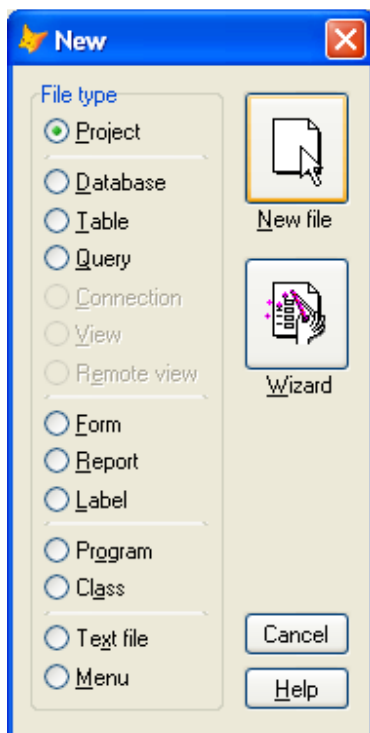
Pentru evidența biletelor de călătorie vândute la o casă de bilete, fiecare bilet se înregistrează într-o tabelă cu informațiile:

- numar bilet
- destinatie
- clasa
- pret
- numar tren
- data emiterii

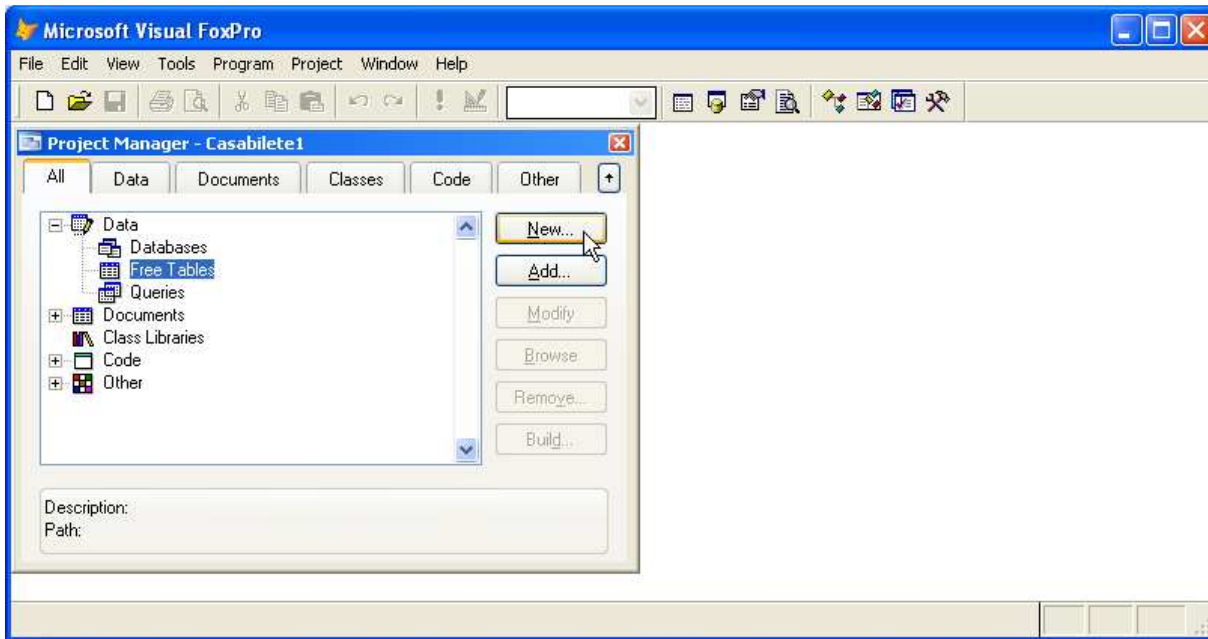
Construiți o aplicație care să realizeze operațiile:

- introduceți datele unui bilet nou
 - vizualizați biletele vandute pentru clasa I, ordonate dupa destinatie
 - calculati ce incasari a avut casa de bilete pentru o luna citita de la tastatura
-

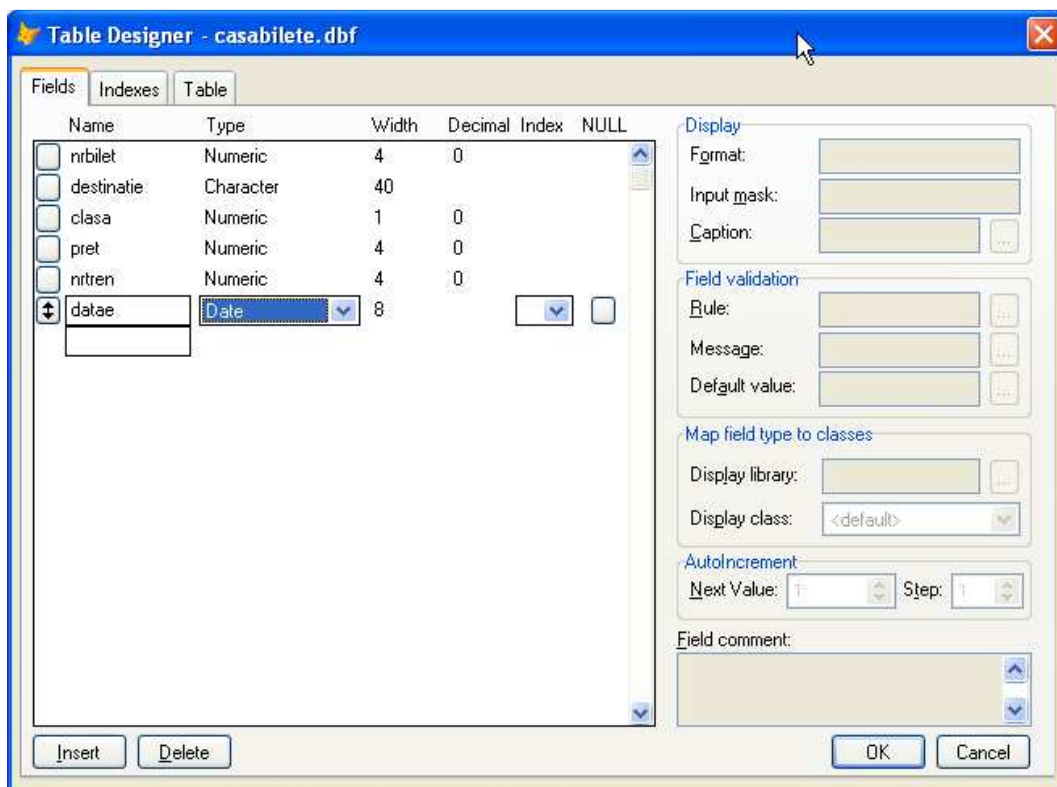
Pas1 După lansarea în execuție a Microsoft VisualFox alegem din meniul File opțiunea New. Pe ecran apare o fereastră ca în imaginea de mai jos, alegem Project și apoi clic pe New file:



Pas2 Dăm nume noii noastre aplicații după care apare fereastra de mai jos.

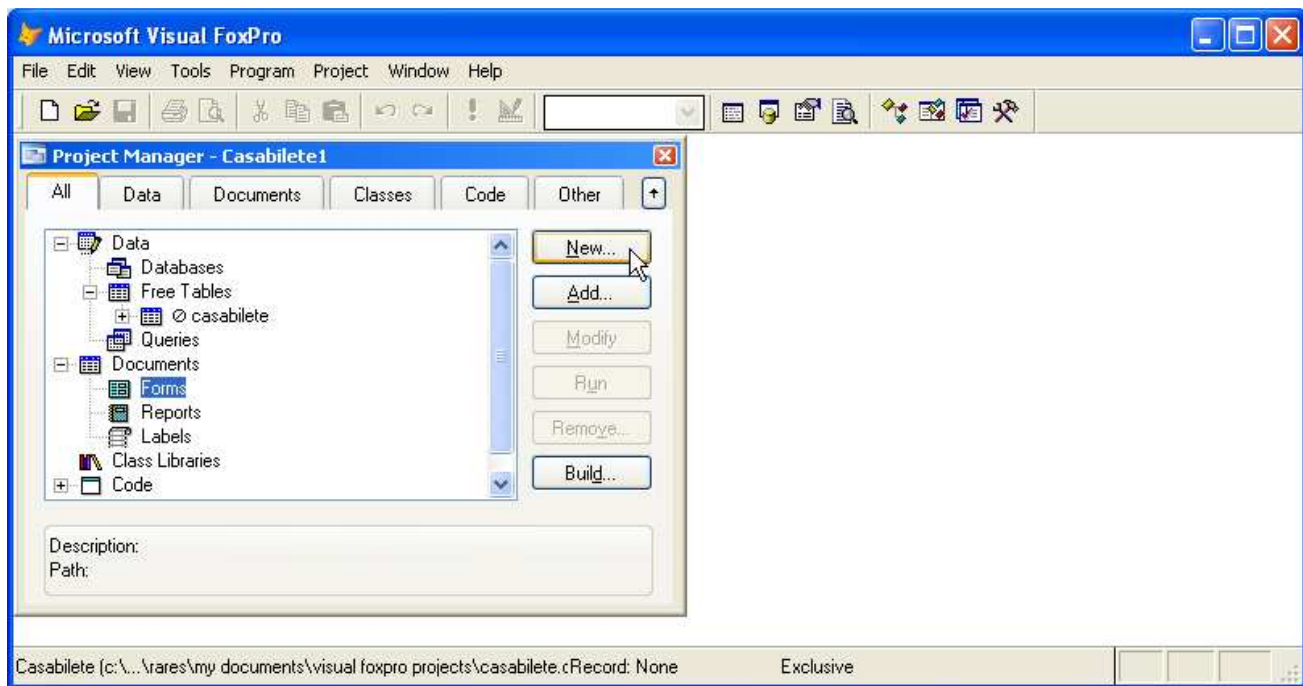


Se observă că alegem Free Tables pentru a adăuga o tabelă aplicației noastre. Clic pe New... și alegem New Table, după introducerea numelui pentru tabelă, în manieră vizuală putem crea campurile noi table.

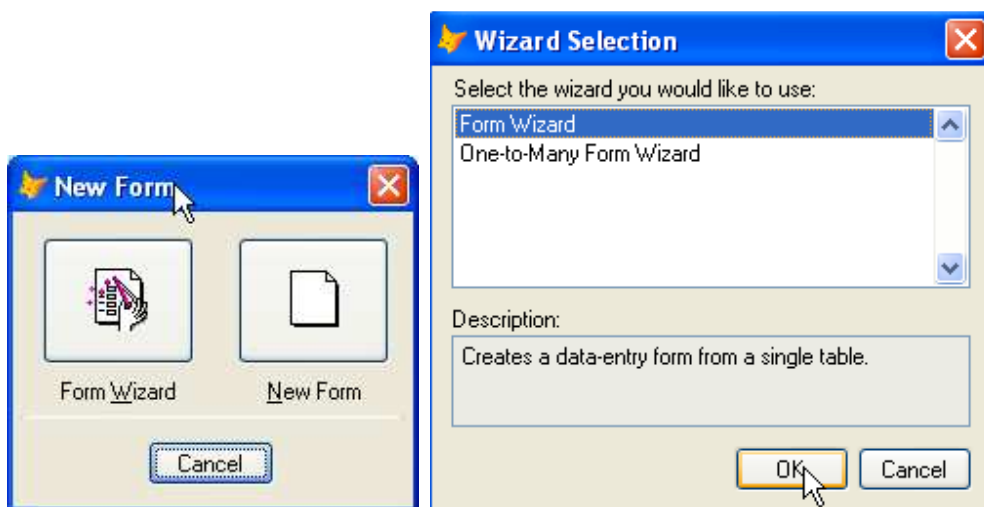


După editarea câmpurilor tabelii, clic OK. Puteti apoi observa la Free Tables tabela nou creată împreună cu câmpurile acesteia.

Pas3 Alegem Form din cadrul Documents și apoi clic pe New.



Alegem Form Wizard ca în fereastra de mai jos, apoi Form Wizard și clic OK.



Pe ecran o să apară o feresă în care utilizatorul poate să aleagă câmpurile tabelului create ce dorește să fie afișate în noul Form. Noi vom alege butonul All (>>) pentru a adăuga toate câmpurile și apoi clic Next pentru pasul următor.

Step 1 - Select Fields

Which fields do you want to use on your form?

Select a database or the Free Tables, select a table or view, and then select the fields you want.

Databases and tables:
Free Tables
CASABILETE

Available fields:
Nrilet
Destinatie
Clasa
Pret
Nrtren
Datae

Selected fields:

Help Cancel < Back Next > Finish

Pentru urătorul pas utilizatorul alege o temă pentru noul Form, apoi Next.

Step 2 - Choose Form Style

Which style do you want for your form?

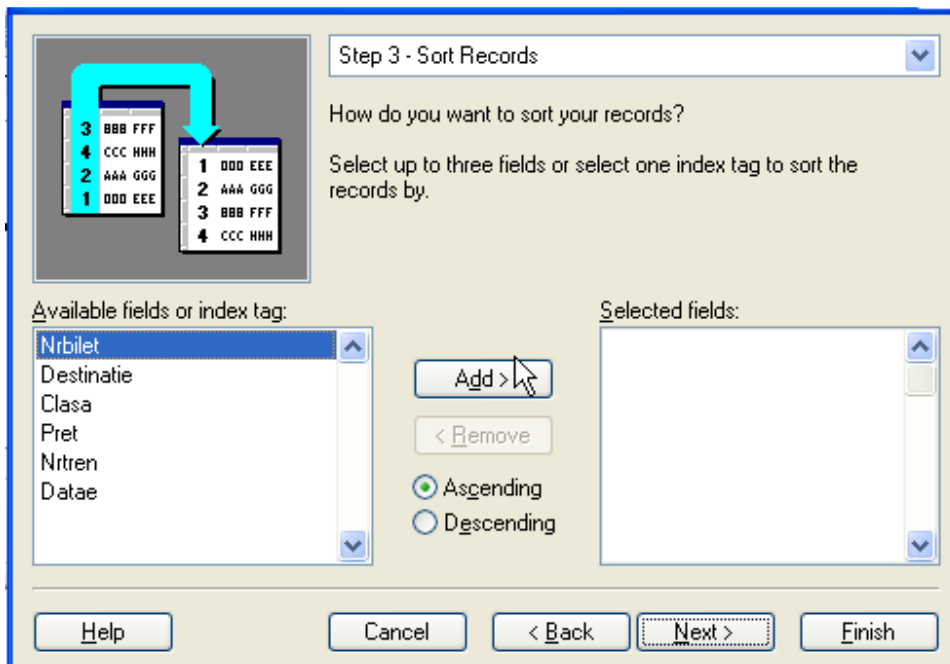
You can also choose a set of standard navigation buttons.

Style:
Embossed
Fancy
Stone
Flax
Colorful

Button type:
 Text buttons
 Picture buttons
 No buttons
 Custom:
Scrolling grid

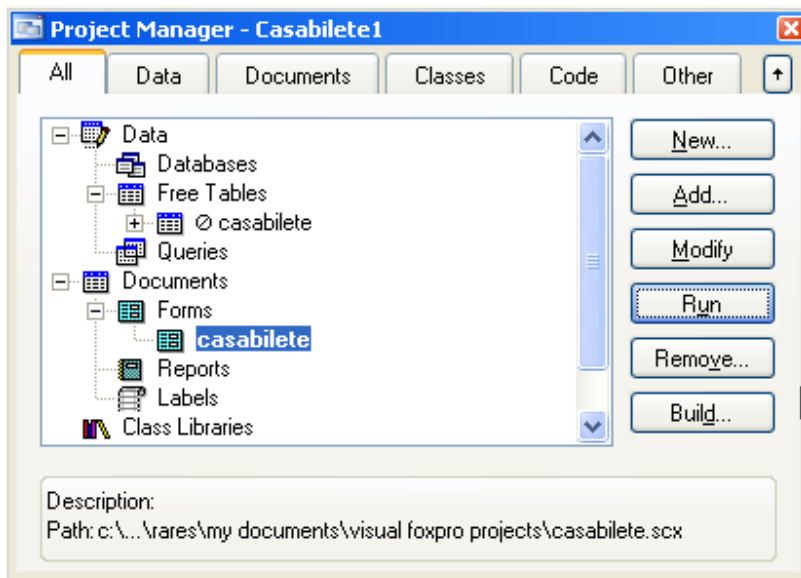
Help Cancel < Back Next > Finish

Pasul următor permite alegerea unei metode de ordonare a înregistrărilor tabelului (alegem de exemplu NrBilet)

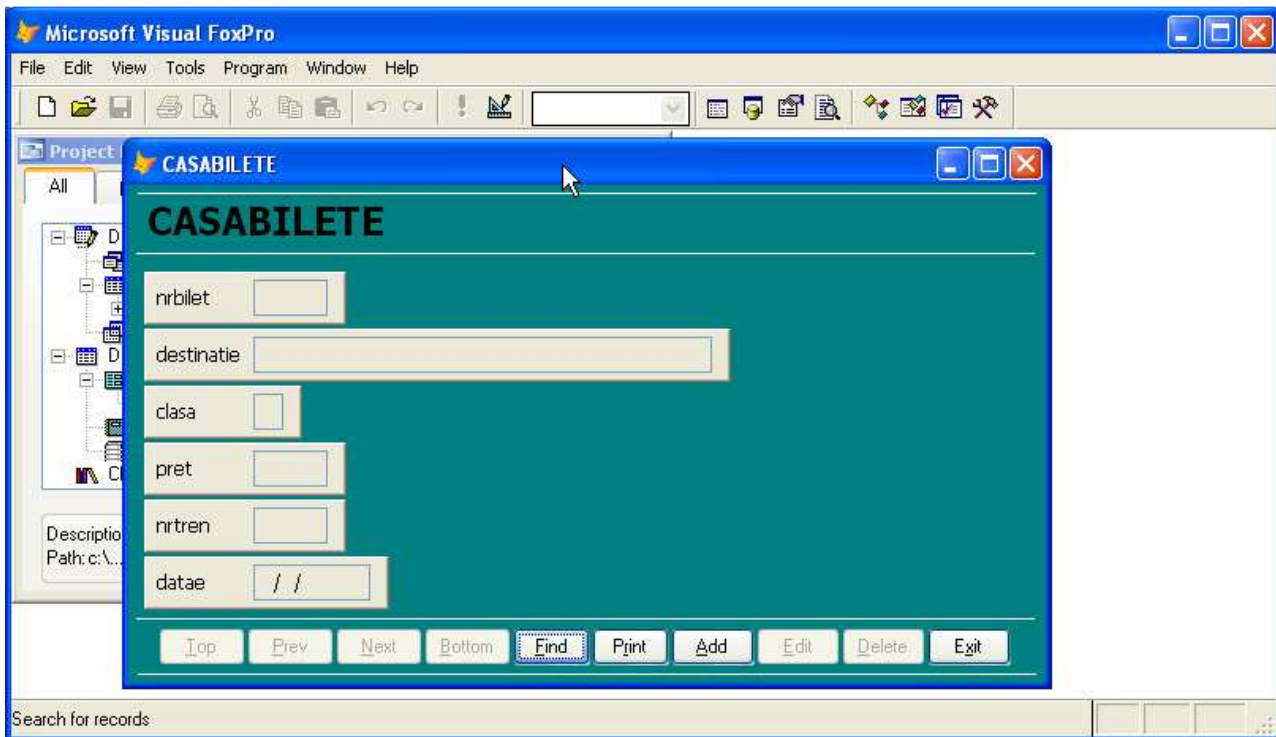


În final, putem da nume de afișare a formularului nou creat iar după apăsarea butonului Finish dăm nume fișierului fizic de tip form nou creat.

În fereastra de mai jos în cadrul Documents – Forms avem deja afișat numele formularului.

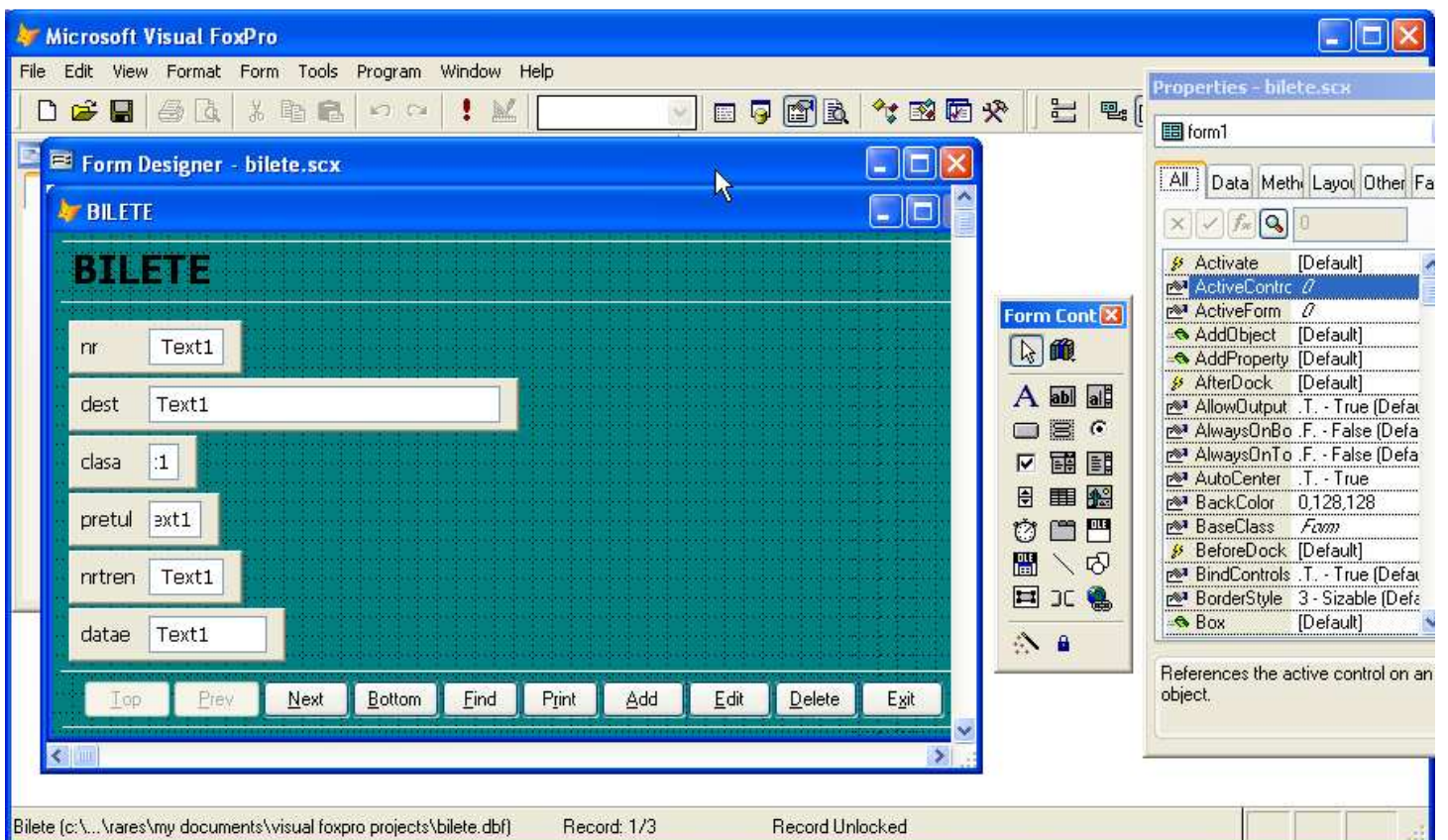


Pas 4 Dacă selectăm formul și executăm clic pe Run, apare pe ecran formul nostru. Observăm că avem în partea de jos o serie de butoane cu ajutorul cărora putem adăuga o nouă înregistrare după completarea textbox-urilor, Printare, Iesire, Editare, putem naviga printre înregistrările tabelii, etc...

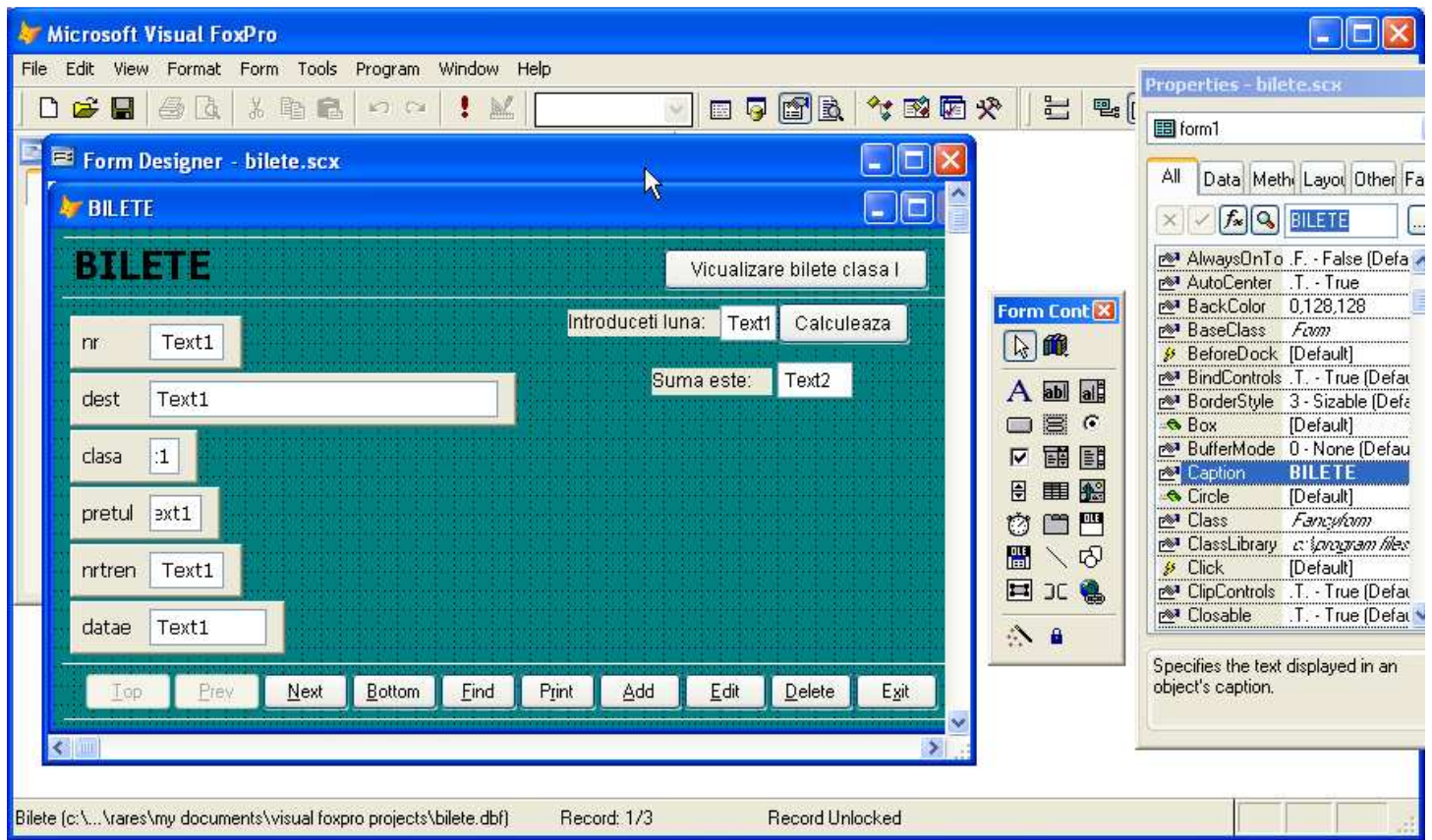


Obs. După editarea câtorva bilete putem spune că punctul a) al acestei probleme este rezolvat!!!

Pentru rezolvarea celorlalte puncte vom da dublu clic pe numele formularului pentru a trece în mod editare.

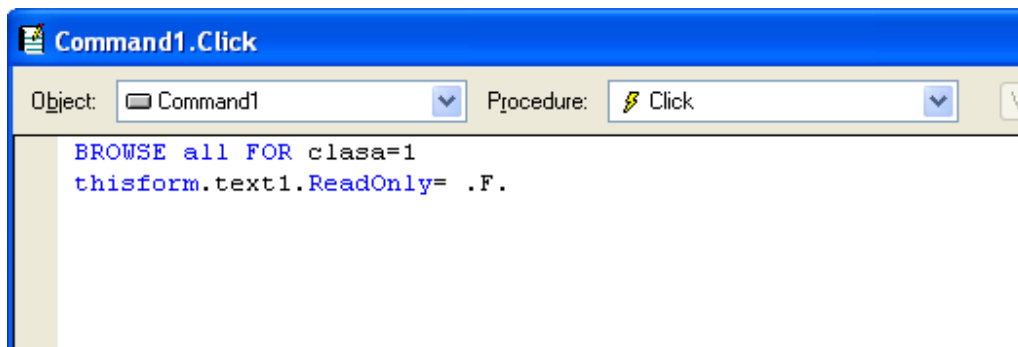


Cu ajutorul ferestrei Form Controls, în aceeași manieră ca și în Visual C# vom adăuga formularului nostru câteva controale noi așa cum se vede în fereastra de mai jos.



Obs. Ca și în Visual C#, pentru a adăuga cod sursă în vederea rezolvării cerințelor executăm dublu clic pe butoanele noi create.

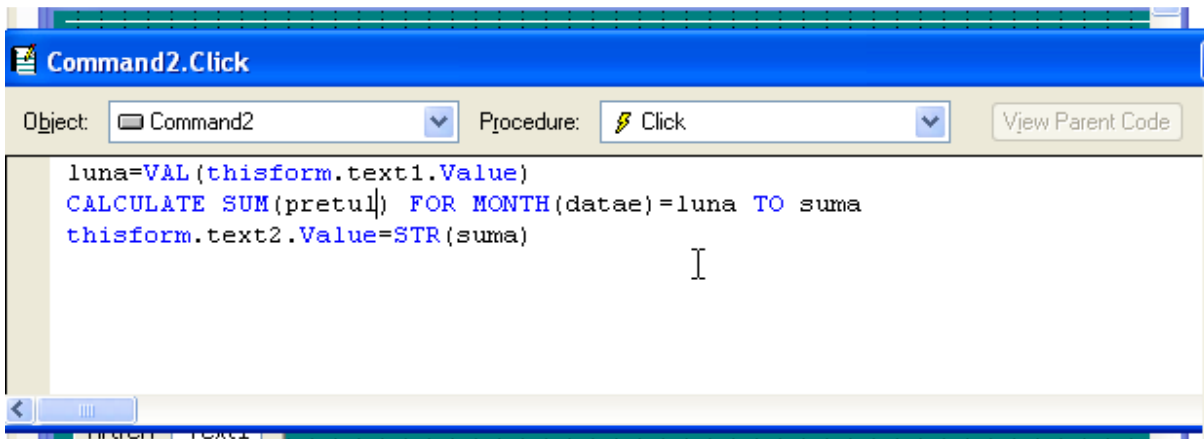
Pas 5 Adăugarea codului



Așa cum se vede în fereastra de mai sus, a fost adăugat cod pentru Butonul 1. Al doilea rând a fost inserat pentru a da acces textbox-ului 1 în vederea editării de text.

Atenție!!! Pentru a avea acces la proprietățile controalelor trebuie să scriem `thisform.` urmat de numele controlului și apoi alegem proprietatea dorită și desigur îi schimbăm valoarea.

Pentru butonul 2 codul este:



```
Command2.Click
Object: Command2 Procedure: Click View Parent Code
luna=VAL(thisform.text1.Value)
CALCULATE SUM(pretul) FOR MONTH(datae)=luna TO suma
thisform.text2.Value=STR(suma)
```

Explicații:

Așa cum știți în textbox-uri utilizatorii introduc TEXT, prin urmare acesta trebuie transformat în valoare numerică doar dacă avem nevoie de acesta. Funcția VAL transformă în număr valoarea înscrisă în textbox1, mai exact **text1**.

Atenție!!! thisform. nume textbox. Value

În linia 2 determin suma tuturor biletelor vândute în luna aleasă de utilizator memorând valoarea ei într-o variabilă.

Pentru a introduce acum în textbox-ul 2 valoarea calculată transform numărul în text utilizând funcția STR și atribui noua valoare controlului text2.

Atenție!!! thisform. nume control. Value = noua valoare

Pas 6 Lansare în execuție – acționez butonul ! așa cum se vede mai jos.

